

Ce que vous devez faire en pratique

Ne pas oublier d'apporter :

- ◆ La lettre du médecin ayant prescrit le scanner et vos documents radiographiques antérieurs (radiographies, échographies, scanner ou IRM),
- ◆ Votre carte d'assuré social et de mutuelle,
- ◆ Eventuellement le produit de contraste qui vous a été prescrit lors de la prise de rendez-vous.
Lisez attentivement la notice qui accompagne le produit.

Informez l'équipe radiologique afin de prendre les précautions nécessaires :

- ◆ SI VOUS ÊTES ENCEINTE OU SUSCEPTIBLE DE L'ÊTRE.
- ◆ Si vous avez un terrain allergique.
(par exemple, antécédents de rhinite allergique, asthme, urticaire etc...)
- ◆ Si vous avez déjà eu une réaction lors d'un précédent examen radiologique avec injection de produit de contraste.
- ◆ Si vous avez des antécédents d'affection rénale.
- ◆ Si vous êtes diabétique, et si vous prenez des biguanides.
(médicament antidiabétique, comme Glucophage®, Glucinan®, Stagid®)
- ◆ Si vous avez des antécédents cardiaques ou pulmonaires.

S'il vous a été demandé de venir à jeun, il ne faut ni boire, ni manger, ni fumer pendant 4 heures avant l'examen, vous pouvez par contre prendre normalement vos médicaments habituels.

Enfin pendant l'examen :

- ◆ Suivez bien les indications qui vous seront données.
- ◆ Si vous ressentez une douleur lors de l'injection ou tout autre désagrément, signalez-le.

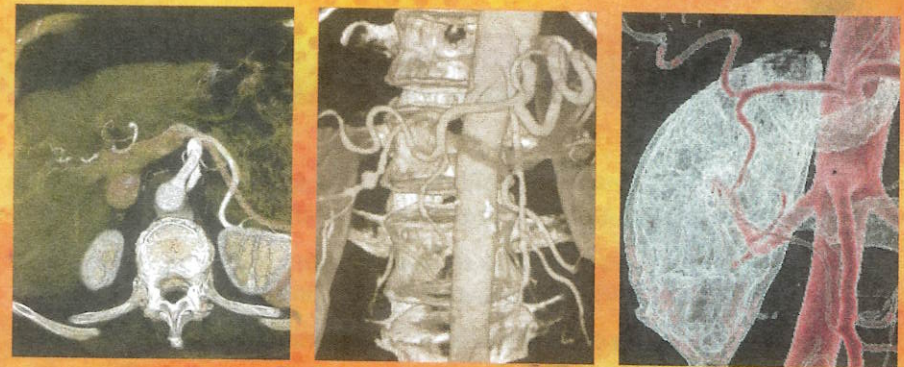
Cachet du cabinet de radiologie



LIFE FROM INSIDE

BRACCO Imaging France

Vous allez passer un Scanner

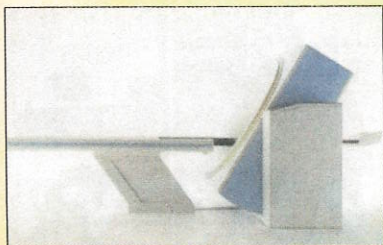


En quoi consiste cet examen ?

*Ce document a été conçu à votre intention.
Il est destiné à apporter des réponses aux questions que vous vous posez concernant l'examen.*

N'hésitez pas à interroger le radiologue pour tout renseignement complémentaire.

Le scanner, qu'est-ce que c'est ?



- ◆ Le scanner est un appareil utilisant les rayons X qui permet de faire des images en coupes du corps humain.
- ◆ Ces coupes sont effectuées grâce à un tube à rayons X situé à l'intérieur de la machine, qui tourne autour de la table d'examen. Les images sont ensuite reconstruites par un ordinateur et visualisées sur un écran.

Comment se déroule l'examen ?

- ◆ Durant l'examen vous serez allongé, le plus souvent sur le dos, sur un lit d'examen qui se déplace à travers un large anneau.
- ◆ L'équipe radiologique proche de vous derrière une vitre, vous voit, vous entend et communique avec vous grâce à un micro.
- ◆ Votre coopération est essentielle pour obtenir des images de qualité. Vous devrez rester immobile et il vous sera demandé parfois de retenir votre respiration (rarement plus de 15 à 20 secondes).
- ◆ Selon les régions examinées, il peut être nécessaire d'injecter un produit de contraste iodé par une veine du pli du coude afin d'améliorer la visualisation des tissus et des vaisseaux.
- ◆ Enfin, certains examens (notamment en scanner abdominal) nécessitent la prise d'une boisson opaque aux rayons X et/ou la réalisation d'un lavement avant l'examen. Dans ce cas, les consignes vous auront été données lors de la prise du rendez-vous.



L'examen lui-même, sur la table d'examen, ne dure que 10 à 20 minutes environ mais il est bien entendu nécessaire de prévoir un temps de présence plus long entre votre arrivée et votre départ du Centre d'Imagerie.

Y a-t-il des risques ?

- ◆ Le scanner utilise des rayons X et il n'y a aucun risque démontré chez les patients compte-tenu des faibles doses utilisées. Toutefois **si vous êtes enceinte** il est nécessaire de le signaler au médecin pour qu'il prenne les précautions qui sont systématiques dans ce cas.
- ◆ L'injection intraveineuse du produit de contraste iodé est indolore (si une douleur survient, signalez-le au radiologue qui recherchera une petite fuite éventuelle du produit sous la peau autour de la veine).
- ◆ Cette injection est un acte courant, généralement bien toléré avec les produits modernes. Dans certains cas peuvent survenir des réactions d'intolérance qui sont imprévisibles, mais le plus souvent passagères et sans gravité. Les réactions graves sont très rares.



Après l'examen

- ◆ Le radiologue analysera les clichés et pourra vous donner un premier commentaire.
- ◆ Le compte rendu écrit ne sera souvent disponible que dans un second temps.

Dans l'immense majorité des cas, il n'y a aucun effet secondaire à l'examen, mais n'hésitez pas à signaler au radiologue ou à votre médecin tout événement qui vous paraîtrait anormal.

S'il y a eu une injection intraveineuse de produit de contraste, il est conseillé de boire abondamment le jour avant et le jour suivant l'examen (au moins 1 litre d'eau) pour accélérer son élimination.